

CK

CAMPUS KRANT

KU LEUVEN

Slimme sensoren helpen senioren

In Woonzorgcentrum Edouard Remy testen proefkonijnen op leeftijd technologie die hun leven veiliger en aangamer kan maken: van een bril die kauwbewegingen registreert en ondervoeding helpt voorkomen tot een *Wii Balance Board* dat het valrisico berekent.

Het labo in het rusthuis betekent voor de ingenieurs van het *Advanced Integrated Sensing lab (AdvISE)* een hele stap voorwaarts. Dankzij de feedback van de bewoners kunnen ze nagaan of hun innovaties aansluiten bij concrete noden in de zorg.

“Vroeger waren we aangewezen op kortlopende onderzoeken bij een bevriend woonzorgcentrum. Hier kunnen we een echte vertrouwensrelatie opbouwen met bewoners en

personeel. We proberen de technologie zoveel mogelijk in de dagelijkse routine van de ouderen te integreren en we luisteren ook naar hun bezwaren, bijvoorbeeld wat privacy betreft.”

Bewoner Stan (93) heeft met dat laatste alvast geen probleem. “Eigenlijk zouden ze ook in mijn badkamer camera’s voor valdetectie moeten hangen. Privacy? Ik doe daar niets dat niet gezien mag worden.”

Lees de reportage op P.02



Nachtuil of vroege vogel?

Ochtendmensen en avondmensen: de twee types bestaan wel degelijk, maar gemiddeld blijken we vooral *namiddagmensen* te zijn. “Tussen 15u en 21u, dáár ligt onze cognitieve én fysieke piek”, zegt biologisch psycholoog Rudi D’Hooge. Onze werkuren dienen dus dringend aangepast? “Ik bekijk het liever omgekeerd: zou het geen zonde zijn om onze beste uren alléén aan werk op te souperen?”

Lees meer op P.20

SLAAPDIEVEN TUSSEN DE LAKENS

Onze smartphones knagen aan onze nachtrust

8

“LEGO ONTWERPEN LIJKT ME OOK WEL WAT VOOR MIJ”

Op speeddate met professor micro-elektronica Marian Verhelst

19



“VERBAASD EN VEREERD”

De zes nieuwe eredoctores aan het woord

4

Versijnt maandelijks, uitgez. juli en aug.
Afgiftelokaal 2099 Antwerpen X
erkenning: p303221

Tijdschrift - toelating gesloten verpakking 2099 Antwerpen X n° BC 6379
PB-nr. B-4883



“

Misschien keer ik ooit terug naar de unief.

Politicooloog en CD&V-voorzitter Wouter Beke

14



MISS MET EEN MISSIE

Studente Lenty Frans: “Ik wil echt arts worden”

6

© KU Leuven | Rob Stevens

Bezorgde jeugd, strenge jeugd

Ongeveer een derde van de Vlaamse jongeren is te vinden voor een herinvoering van de doodstraf voor zware misdaden, en voor een strenger criminaliteitsbeleid. Volgens criminoloog Arne De Boeck heeft die houding te maken met een groeiend onbehagen, een toenemend onveiligheidsgevoel en een verlies van het geloof in de politiek. “Heel wat jongeren maken zich zorgen over de samenleving.”

Pieter-Jan Borgeloen

In welke mate bestaat er bij Vlaamse jongeren steun voor het herinvoeren van de doodstraf voor zware misdadigers? Onder meer op die vraag probeerde het Jeugdonderzoekplatform – een interuniversitaire samenwerking tussen pedagogen van de UGent, sociologen van de VUB en criminologen van de KU Leuven – een antwoord te vinden. In 2008 en 2013 namen de onderzoekers een enquête af bij respectievelijk 2.419 en 2.017 Vlaamse jongeren tussen 14 en 25 jaar, en peilden naar hun mening over repressieve maatregelen in de strijd tegen criminaliteit.

De resultaten van het onderzoek zijn verrassend. In 2008 bleek 34 procent van de jongeren akkoord te gaan met het herinvoeren van de doodstraf. In 2013

steeg dat percentage nog tot 41,5 procent. Ook een strenger criminaliteitsbeleid en repressieve maatregelen vinden weer-

ces verdienen en is 39 procent van oordeel dat minderjarigen berecht moeten worden als volwassenen.

Volgens Arne De Boeck, onderzoeker aan het Leuven Instituut voor Criminologie, baseren jongeren hun oordeel vooral op buikgevoel. “Hun houding drukt in de eerste plaats een maatschappelijk onbehagen uit”, zegt hij. “Een belangrijk deel van de jongeren maakt zich zorgen over maatschappelijke thema’s als criminaliteit en migratie, en heeft het gevoel dat de samenleving de problemen niet langer de baas kan. Die jongeren hebben ook een groter onveiligheidsgevoel, waardoor ze zich sneller tot repressie aangetrokken voelen.”

Lees verder op P.16

“
Het oordeel van de jongeren wordt een pak milder als we hen concrete gevallen voorleggen.

klank bij de jongeren. Zo is bijna veertig procent voorstander van een avondklok in probleemwijken, vindt 33,9 procent dat zware misdadigers geen gerechtelijk pro-

Bezorgde jeugd, strenge jeugd

Vervolg van P.01

Vertrouwenskwes

Het Jeugdonderzoeksplatform ging na bij welke jongeren de steun voor de doodstraf het grootst is. De onderzoekers keken onder meer naar de verschillen in opleidingsniveau. Ze stelden vast dat de steun opmerkelijk lager ligt bij middelbare scholieren die les volgen in het ASO dan bij hun leeftijdsgenoten uit het TSO en BSO. “Eén van de verklaringen hiervoor is dat hoger opgeleide jongeren andere media raadplegen: kranten, websites of tv-programma's waarin doorgaans op een meer genuanceerde wijze wordt bericht over veiligheidsproblemen. Daarnaast hebben scholieren uit het ASO vaak hoger opgeleide ouders, die zelf minder repressief zijn ingesteld. Zij geven die mentaliteit door aan hun kinderen.”

De houding van jongeren tegenover de doodstraf hangt ook nauw samen met hun politieke voorkeur. Zo ligt de steun gevoelig hoger bij jongeren die voor rechtse partijen stemmen. “Partijen als N-VA en Vlaams Belang hameren enorm op maatschappelijke thema's als veilig-

heid en migratie”, zegt De Boeck. “Als je kijkt naar het huidige debat over de vluchtelingen-crisis, merk je dat zij veel hevigere standpunten innemen dan linkse partijen. Ze spelen in op het onveiligheidsgevoel en de maatschappelijke bezorgdheid. Zo slagen ze erin jongeren aan te trekken die zelf al voorstander zijn van een repressieve houding.”

Opmerkelijk is dat de steun voor de doodstraf ook vrij hoog is bij jongeren die ongeldig stemmen of liever niet naar het kiesbureau zouden trekken. “Dat suggereert dat een positieve houding tegenover de doodstraf ook samenhangt met een gebrek aan vertrouwen in de politiek, of met een gevoel van politieke machteloosheid. Deze jongeren zijn van mening dat hun stem er niet toe doet, en dat politici niets aan de situatie kunnen veranderen.”

Beter informeren

De Boeck vraagt om een voorzichtige benadering van de cijfers. “We merken dat jongeren hun houding tegenover de doodstraf of een streng criminaliteitsbeleid vaak herzien wanneer we

hen beter informeren. Hun houding wordt heel wat milder wanneer we hen concrete cases voorleggen en hen vragen op basis daarvan te oordelen. Je mag de resultaten van ons onderzoek dus ook niet te nauw interpreteren. Het is natuurlijk opvallend dat een derde van de jongeren in eerste instantie te vinden is voor de doodstraf,

maar dat wil niet noodzakelijk zeggen dat ze die in de praktijk willen toepassen. Het is deels ook een symbolische uiting van hun bezorgdheid. Dat is een belangrijke nuance voor politici en beleidsmakers.”

www.jeugdonderzoeksplatform.be

COLOFON

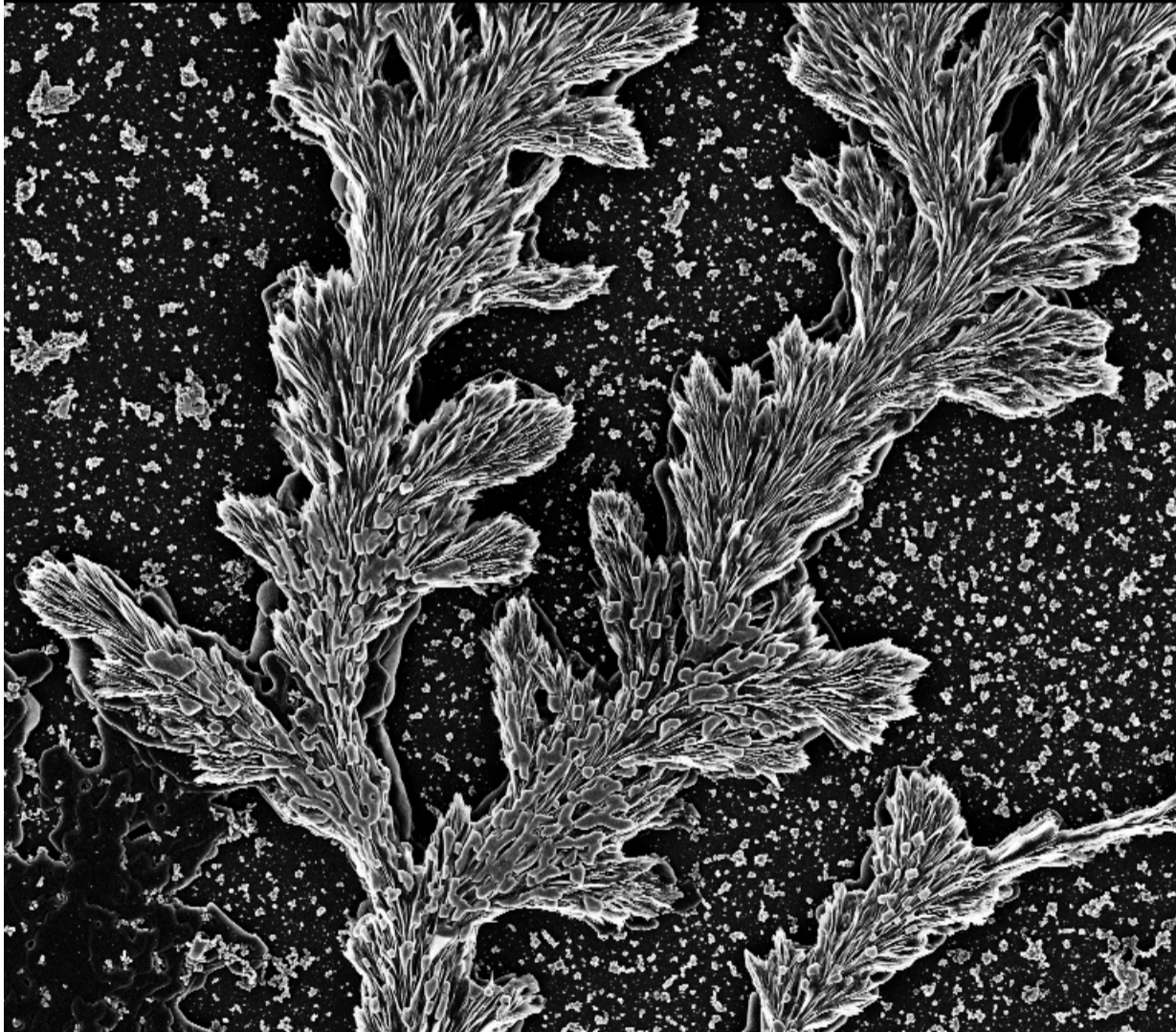
Campuskrant, maandelijks tijdschrift van de KU Leuven
Een realisatie van de Nieuwsdienst

Hoofdre Sigrig Somers, Reiner Van Hove | **Redactie** Pieter-Jan Borgeloen, Ilse Frederickx, Ludo Meyvis, Rob Stevens, Ine Van Houdenhove, Wouter Verbeylen | **Medewerkers** Katrien Bollen, Tine Danschutter, Julia Nienaber, Sarah Somers, Anke Vander Elst, Inge Verbruggen | **Freelancers** Katrien Steyaert, Peter Van Dyck | **Redactieadres** Naamsestraat 22, bus 5002, 3000 Leuven, T 016 32 40 13, nieuws@kuleuven.be | **Adreswijzigingen** Alumni Lovanienses, Naamsestraat 63, bus 5601, 3000 Leuven, info@alum.kuleuven.be | **Grafisch ontwerp** Jansen & Janssen, Gent | **Lay-out en zetwerk** Wouter Verbeylen | **Fotografie** Rob Stevens, Wim Vandewegen | **Cartoons** Joris Snaet | **Illustraties** Gudrun Makelberge | **Reclamereg** Inge Verbruggen, T 016 32 40 15, inge.verbruggen@kuleuven.be | **Oplage** 30.700 ex. | **Drukwerk** Eco Print Center, Lokeren. Campuskrant wordt gedrukt met milieuvriendelijke waterloze druktechnologie. | **Verantwoordelijke uitgever** Jos Vaesen, Naamsestraat 22, bus 5000, 3000 Leuven

Copyright artikels Artikels kunnen overgenomen worden mits toestemming.

Het volgende nummer van Campuskrant verschijnt op 24 februari.

BEELDGE WETENSCHAP



Wuivend zeewier? Besneeuwde kerstboom?

We zien samengeklonterde kleiplaatjes op nanoschaal: elk lijntje is in werkelijkheid een paar miljoenen van een millimeter dik. De bedoeling was net om geen ophopingen te zien, maar wel een mooi tegelpatroon van kleiplaatjes.

Dat leren we van Gert Brabant die doctoreert in de bio-ingenieurswetenschappen onder leiding van professoren Christine Kirschhock (KU Leuven) en Jan Vermant (ETH- Zürich). Hij bestudeert geen klei, maar wel zeolieten: mineralen met een poreuze structuur. Ze worden onder meer gebruikt in wasmiddelen – om water te ontharden – en als katalysatoren in de industrie. “Het type zeoliet dat ik bestudeer, vormt plaatjes met poriën in. Omdat ze zo duur zijn, gebruik ik voor de eerste exper-

imenten kleiplaatjes. Die zijn ongeveer even dik en groot.”

Wegens die poriën worden zeolieten vaak als filter gebruikt om bepaalde stoffen tegen te houden: “Dan moeten ze wel allemaal netjes naast mekaar liggen, zonder te veel overlapping én zonder te grote gaten ertussen. Het is experimenteren met de productiemethode en de concentratie van het materiaal – klei en later zeolieten – om dat te bereiken. Als dat lukt, zou je hiermee eenvoudiger en goedkoper stoffen kunnen scheiden dan met de destillatie die nu gebruikt wordt in de chemische industrie.”

Ilse Frederickx

Bent u onderzoeker aan de KU Leuven en maakt u intrigerende wetenschapsfoto's? Mail ze naar nieuws@kuleuven.be.



Kiezen? Aanscherpen?
Doorbijten?

OPENLESDAGEN

Volg tijdens de krokusvakantie les tussen KU Leuven-studenten op verschillende locaties in Vlaanderen

KU LEUVEN

www.kuleuven.be/openles