



Jeugddelinquentie en levensstijlrisico's in Brussel

D. Cops & H. Op de Beeck
Promotor: Prof. dr. J. Put
Leuvens Instituut voor Criminologie

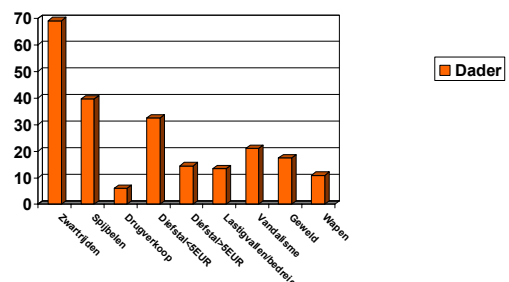


[Inleiding]

- Jeugddelinquentie in Brussel beschreven
- Een theoretische benadering aan de hand van levensstijlrisico's
- Levensstijlrisico's in de grootstad
- Levensstijlrisico's, ouderschap en slachtofferschap
- Bedenkingen en besluit

2

[Jeugddelinquentie beschreven]

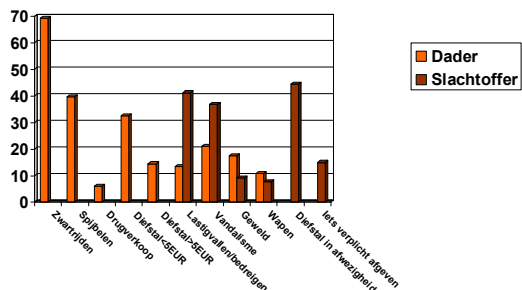


Categorie	Percentage
Zwaarteden	70
Spijbeelen	40
Druppenkoop	35
Diefstal-geld	15
Diefstal-gedro	15
Leugnerafelbescheipen	20
Vindstafne	18
Geweld	12
Wapen	10

Dader: minstens één maal gedaan in het afgelopen jaar (percentages)

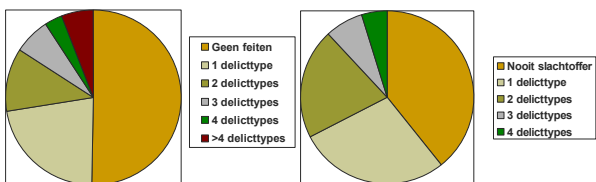
3

Jeuddelinquentie beschreven



Dader: minstens één maal gedaan in het afgelopen jaar (percentages)
 Slachtoffer: minstens één maal meegemaakt in het afgelopen jaar (percentages)

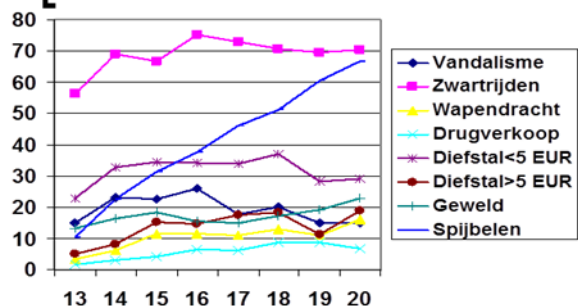
Jeugddelinquentie beschreven



Meervoudig daderschap
(zonder zwartrijden en spijbelen)

Meervoudig slachtofferschap
(zonder lastiggevallen worden)

Jeugddelinquentie beschreven



Percentage respondenten die het bevroegde feit minstens 1 maal pleegden naar leeftijd

Jeugddelinquentie beschreven

Daderschap

- Structurele (demografisch, SES) vs. risicofactoren (gezin, buurt, vrije tijd, zelf, school)
- Structurele factoren:
 - Man zijn, gescheiden ouders, minder financiële ruimte
- Risicofactoren:
 - 'Kwetsbaarheid': relatie met ouders, schoolbeleving, overlast in de buurt
 - Levensstijlrisiko's: ongestructureerde routines, delinquente vrienden, alcohol- en druggebruik

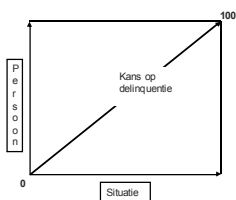
Jeugddelinquentie beschreven

Slachtofferschap

- Structurele factoren:
 - Man zijn, minder financiële ruimte
- Risicofactoren:
 - Daderschap, overlast in de buurt, levensstijlrisiko's

Situationele actietheorie

- Wikström (2004)
- Delinquentie = persoonsgebonden factoren x situatiegebonden factoren



Situationele actietheorie

- Situatie:
 - blootstelling aan criminogene settings
 - 'risky lifestyles' of levensstijlrisico's
 - voor jongeren:
 - ongestructureerde routines
 - delinquente vrienden
 - alcohol/druggebruik

Levensstijlrisico's in de grootstad

- (veel) minder (in)formele sociale controle
- Meer opportuniteiten en criminogene settings op een relatief beperkte oppervlakte (concentratie van winkels, uitgaansgelegenheden en personen)

Levensstijlrisico's, ouderschap en slachtofferschap

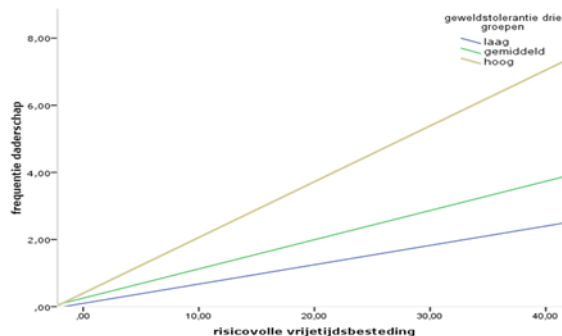
- Aandacht voor de sterke invloed van situationele en uitlokkende elementen op delinquent gedrag
 - ⇒ aanwezigheid in criminogene settings is belangrijker dan de objectieve woon- of schoolomgeving, die op zich niet zo belangrijk zijn (! dit betekent niet dat er geen verschillen tussen scholen of buurten bestaan)
- persoonsgebonden kenmerken: '*propensity to offend*' (zelfcontrole en moraliteit)
 - ⇒ bepaalt of personen criminaliteit als optie zien ('moraliteit') en de mate waarin ze al dan niet overgaan tot het stellen van die optie ('zelfcontrole')

Levensstijlrisico's, ouderschap en slachtofferschap

Lineaire regressieanalyse met ouderschap als afhankelijke variabele

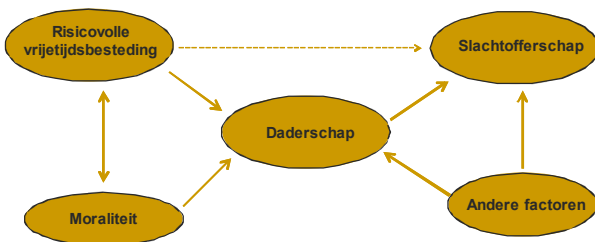
Factoren	Model 1	Model 2
Man (ref. cat. vrouw)	.180***	.029
Leef tijd	.015	-.070
tso (ref. cat. aso)	.069*	.022
bso (ref. cat. aso)	.171***	.077*
Deprivatiegraad	.073*	.100**
Autochtoon (ref. cat. allochtoon)	.033	-.082**
Slachtofferschap	.280***	.163***
Relatie met vader	-.037	.010
Relatie met moeder	-.076*	-.051
Opvolging door ouders	.024	.042
Schoolwelbevinden	.104**	.058
Risicovolle vrijetijdsbesteding		.442***
Tolerantie van geweld		.218***
R ²	.18	.43

Levensstijlrisico's, ouderschap en slachtofferschap



Levensstijlrisico's, ouderschap en slachtofferschap

- Relatie tussen levensstijlrisico's, vader- en slachtofferschap:



[Besluit]

- Meerderheid van de Brusselse jongeren pleegde geen of slechts één feit tijdens het afgelopen jaar ($\pm 75\%$)

- Jeugddelinquentie = setting * persoon
 - ! - enkel om relatief lichte vormen van delinquentie
 - meer dan helft van variantie in delinquentie blijft onverklaard

- Relatie tussen ouderschap – slachtofferschap: geen basis voor '*blaming the victim*'
 - ⇒ het directe effect van ouderschap blijft relatief beperkt, wat erop wijst dat andere factoren eveneens een (belangrijke) rol spelen
